



RAPORT O STANIE MIASTA OBRZYCKO ZA ROK 2022



Obrzycko, maj 2022 r.



Na podstawie art. 28aa ust. 1 ustawy z dnia 8 marca 1990 r. o samorządzie gminnym (t.j. Dz. U. z 2020 r. poz. 713) przedstawiam niniejszym raport o stanie Miasta Obrzycko w 2020 roku.

Burmistrz Miasta Obrzycko
/-/ Igor Kołoszuk

Autor:

Igor Kołoszuk



Spis treści

I. Wstęp	4
a. Położenie geograficzne	4
b. Krótki rys historyczny	5
II. Informacje ogólne	6
a. Charakterystyka demograficzna.....	6
b. Jednostki organizacyjne Miasta Obrzycko, stowarzyszenia, kluby, współpraca z organizacjami pozarządowymi.....	8
III. Charakterystyka rozwoju i sytuacji finansowej Miasta Obrzycko w ostatnich ośmiu latach	11
a. Wprowadzenie	11
b. Wskaźnik W1 - Udział dochodów własnych w dochodach ogółem.....	13
c. Wskaźnik W2 - Relacja nadwyżki operacyjnej do dochodów ogółem.....	14
d. Wskaźnik W3 - Udział wydatków inwestycyjnych w wydatkach ogółem	14
e. Wskaźnik W4 – Obciążenie wydatków bieżących wydatkami na wynagrodzenia i pochodne od wynagrodzeń (łącznie z jednostkami organizacyjnymi)	15
e.1. struktura wydatków na wynagrodzenia i pochodnych w rozbiciu na poszczególne jednostki organizacyjne w latach 2015-2022.....	15
f. Wskaźnik W5 - Udział środków zewnętrznych w wydatkach ogółem	16
g. Wskaźnik W6 – Relacja zobowiązań do dochodów ogółem	17
h. Wskaźnik W7 - Udział podatku dochodowego od osób fizycznych w dochodach bieżących	18
i. Wskaźnik W8 – Udział dochodów majątkowych w dochodach ogółem	18
j. Podsumowanie	19



I. Wstęp

Zgodnie z Art. 28aa. 1. Ustawy o samorządzie gminnym Burmistrz co roku do dnia 31 maja przedstawia radzie miejskiej raport o stanie gminy. Obejmuje on podsumowanie działalności Burmistrza w roku poprzednim, w szczególności realizację polityk, programów i strategii, uchwał rady miasta. Rada może określić w drodze uchwały szczegółowe wymogi dotyczące raportu. Informacje zawarte w niniejszym dokumencie posłużą mieszkańcom Obrzycka do zwiększenia wiedzy na temat funkcjonowania samorządu miejskiego, a także staną się podstawą do prowadzenia dialogu na temat przyszłości miasta. Niniejszy raport obejmuje informacje o realizacji przyjętych i obowiązujących programów, strategii gminnych oraz uchwał Rady Miasta Obrzycko w 2021 r.

Informacje zawarte w niniejszym dokumencie posłużyć powinny mieszkańcom Miasta Obrzycko do poszerzenia wiedzy na temat funkcjonowania samorządu. Są też jednym z podstawowych źródeł informacji niezbędnych do prowadzenia owocnego dialogu na temat kierunków rozwoju i przyszłości miasta.

a. Położenie geograficzne

Obrzycko jest położone w północnej części Wielkopolski, u ujścia rzeki Samy do Warty. Miasto zajmuje powierzchnię 3,74 km² co sprawia, iż jest trzecim najmniejszym powierzchniowo samorządem w kraju. Przez Obrzycko przebiega droga wojewódzka nr 185, w pasie której znajduje się przeprawa mostowa nad rzeką Wartą.



Rycina 1 Lokalizacja Miasta Obrzycka na tile mapy Polski. Źródło: Google Maps.



b. Krótki rys historyczny

Najstarsza informacja o Obrzycku jako grodzie kasztelańskim pochodzi z 1238 roku. W roku 1253 miasto na krótko było własnością joannitów poznańskich. Czterdzieści pięć lat później istniała tu już parafia katolicka, o czym świadczy wzmianka biskupa poznańskiego Andrzeja Zaremby. Na wojnę z Zakonem Krzyżackim w roku 1458 Obrzycko wysłało jednego swojego obywatela, co oznacza że musiało być wówczas miastem, gdyż to one miały obowiązek wystawiać na wojnę odpowiednią liczbę obywateli, w zależności od liczby mieszkańców.

W roku 1628 powstaje w Obrzycku gmina luterńska, natomiast w roku 1638, dzięki staraniom ówczesnego właściciela Obrzycka - Krzysztofa Radziwiłła - miasto ponownie otrzymuje prawa miejskie od króla Władysława IV; z tego też roku pochodzi herb Obrzycka.

Najprawdopodobniej z I połowy XVII w. pochodzi ceglany ratusz w stylu barokowym, stanowiący do dziś siedzibę władz miasta. W roku 1714 Władysław Radomicki, właściciel Obrzycka, rozpoczyna budowę kościoła katolickiego według projektu Pompeo Ferrariego. W roku 1909 Obrzycko uzyskało połączenie kolejowe z Wronkami i Obornikami.

Prawa miejskie Obrzycko utraciło w roku 1934 na skutek decyzji ówczesnej rady miasta. Po II Wojnie Światowej, w roku 1948 powstaje w mieście biblioteka publiczna licząca na początek 500 tomów, a 7 lat później następuje otwarcie stadionu miejskiego. Początek lat 60-tych to rozbudowa szkoły podstawowej, która w roku 1967 otrzymuje imię Powstańców Wielkopolskich. Jej dalsza rozbudowa ma miejsce na początku lat 80-tych. W roku 1984 oddano do użytku nową strażnicę OSP przy ulicy Strzeleckiej.

Odzyskanie praw miejskich następuje w roku 1990. Niestety również wówczas dochodzi także do podziału na gminę miejską i wiejską, co ma swoje konsekwencje po dziś dzień i w znacznym stopniu utrudnia rozwój miasta.

Obecnie Obrzycko zapewnia swoim mieszkańcom podstawowe świadczenia społeczne, edukacyjne i kulturalne.



Rycina 2 Stary kościół ewangelicki na Rynku w Obrzycku, przełom XIX i XX w. Domena publiczna. www.fotopolska.eu



II. Informacje ogólne

a. Charakterystyka demograficzna

Obrzycko jest gminą miejską, położoną w powiecie szamotulskim, w województwie wielkopolskim. Od 1990 roku stanowi ono odrębną jednostkę administracyjną otoczoną przestrzennie przez gminę wiejską Obrzycko. W dniu 31 grudnia 2022 r. Miasto Obrzycko liczyło 2378 mieszkańców. W minionym roku odnotowano zaledwie 13 narodzin i 24 zgony (Tabela 1).

Tabela 1 Zestawienie danych demograficznych w oparciu o raport USC w Obrzycku za lata 2018 - 2022.

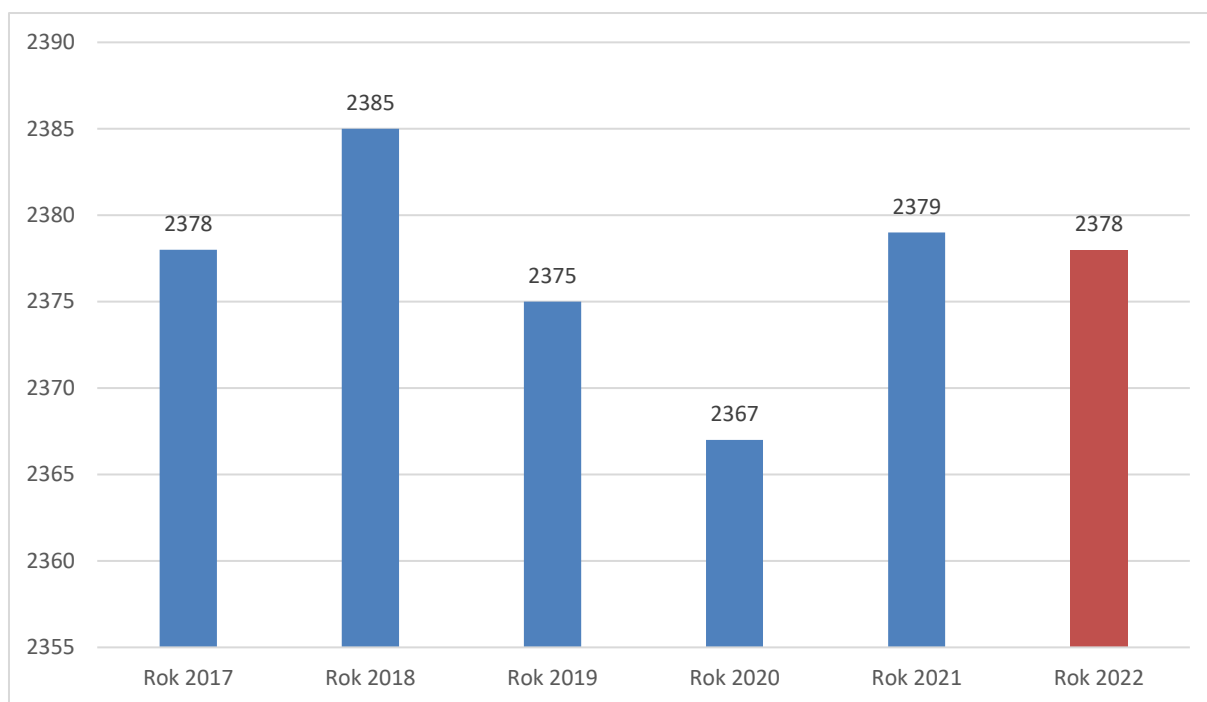
	Rok 2018	Rok 2019	Rok 2020	Rok 2021	Rok 2022
Liczba ludności łącznie	2385	2375	2367	2379	2378
W wieku przedprodukcyjnym - 14 lat i mniej;	444	440	439	457	x
w wieku produkcyjnym: 15-59 lat kobiety, 15-64 lata mężczyźni	1519	1494	1431	1377	x
w wieku poprodukcyjnym	422	441	497	545	x
Narodziny	25	23	21	19	13
Zgony	27	21	23	36	24

W minionym roku liczba zameldowanych mieszkańców miasta utrzymała się na mniej więcej niezmiennym poziomie. Obrzycko zamieszkiwało 2378 osób (1227 K i 1160 M). Uwagę zwraca rekordowo niska liczba narodzin.

W minionym roku wydano 18 decyzji o warunkach zabudowy. 11 dla budynków jednorodzinnych, 1 dla wielorodzinnego, 2 dla budynków usługowych i 4 o innym przeznaczeniu.

Tabela 2 Zestawienie liczby wydanych decyzji o warunkach zabudowy w latach 2014-2022.

ROK	JEDNORODZINNE	WIELORODZINNE	USŁUGOWE	INNE	RAZEM
2014	12	0	1	0	13
2015	9	0	0	1	10
2016	18	0	3	0	21
2017	16	1	4	0	21
2018	25	10	4	3	42
2019	18	0	1	3	22
2020	15	0	0	1	16
2021	7	1	4	5	17
2022	11	1	2	4	18



Rycina 3 Dynamika wskaźnika liczby mieszkańców zameldowanych w Mieście Obrzycko w okresie 2017-2022. Na podstawie danych GUS i USC Obrzycko.

Tabela 3 Struktura demograficzna mieszkańców Obrzycka. Stan na 31 grudnia 2022 r. Na podstawie danych USC Obrzycko.

Lp.	Wiek / Rocznik	Mężczyźni			Kobiety			Wszyscy		
		Stali	Czasowi	Razem	Stali	Czasowi	Razem	Stali	Czasowi	Razem
1	W 000-	1137	16	1153	1211	15	1226	2348	31	2379
2	W 000-002	25	0	27	33	1	34	60	1	61
3	W 003	18	0	18	8	0	8	26	0	26
4	W 004-005	41	0	41	32	0	32	73	0	73
5	W 006	18	0	18	12	0	12	30	0	30
6	W 007	16	0	16	13	0	13	29	0	29
7	W 008-012	62	2	64	89	1	90	151	3	154
8	W 013-015	51	1	52	37	0	37	88	1	89
9	W 016-017	29	0	29	27	0	27	56	0	56
10	W 018	10	0	10	8	0	8	18	0	18
11	W 019-065:019-060	732	13	745	645	10	655	1377	23	1400
12	W 066-:061-	133	0	133	307	3	310	440	3	443
13	W 000-017	262	3	265	251	2	253	513	5	518
14	W 018-	875	13	888	960	13	973	1835	26	1861
15	W 000-006	104	0	104	85	1	86	189	1	190
16	W 007-015	129	3	132	139	1	140	268	4	272
17	W 016-019	50	0	50	44	0	44	94	0	94
18	W 020-065:020-060	721	13	734	636	10	646	1357	23	1380



Tabela 4 Struktura demograficzna mieszkańców Obrzycka. Stan na 31 grudnia 2022 r. Na podstawie danych USC Obrzycko.

Lp.	Wiek / Rocznik	Mężczyźni			Kobiety			Wszyscy		
		Stali	Czasowi	Razem	Stali	Czasowi	Razem	Stali	Czasowi	Razem
1	W 000-	1141	19	1160	1213	14	1227	2354	33	2387
2	W 000-002	20	0	20	23	0	23	43	0	43
3	W 003	6	0	6	13	0	13	19	0	19
4	W 004-005	41	0	41	28	0	28	69	0	69
5	W 006	17	0	17	12	0	12	29	0	29
6	W 007	18	1	19	13	0	13	31	1	32
7	W 008-012	69	2	71	92	0	92	161	2	163
8	W 013-015	43	1	44	40	4	44	83	5	88
9	W 016-017	36	1	37	25	0	25	61	1	62
10	W 018	13	0	13	13	0	13	26	0	26
11	W 019-065:019-060	734	13	747	646	8	654	1380	21	1401
12	W 066-:061-	133	1	134	308	2	310	441	3	444
13	W 000-017	261	5	311	246	4	250	507	9	516
14	W 018-	880	14	894	967	10	977	1847	24	1871
15	W 000-006	95	0	95	76	0	76	171	0	171
16	W 007-015	130	4	134	145	4	149	275	8	283
17	W 016-019	60	1	61	46	0	46	106	1	107
18	W 020-065:020-060	723	13	735	638	8	646	1361	21	1382

Tabele nr 3 i 4 prezentują strukturę demograficzną mieszkańców Obrzycka według stanu na 31 grudnia 2020 i 2021 r. Zestawienie wykonano na podstawie danych USC Obrzycko.

b. Jednostki organizacyjne Miasta Obrzycko, stowarzyszenia, kluby, współpraca z organizacjami pozarządowymi.

L.p.	Nazwa jednostki organizacyjnej	Forma prawna	Forma władania mieniem gminy	Kierownik
1.	Urząd Miasta Obrzycko z siedzibą w Obrzycku, ul. Rynek 19	jednostka budżetowa	własność miasta	Burmistrz Miasta – Igor Kołoszuk
2.	Zespół Szkół w Mieście Obrzycko z siedzibą w Obrzycku, Pl. Lipowy 12. W skład Zespołu Szkół w Mieście Obrzycko wchodzi: 1) Przedszkole Miejskie w Obrzycku „Bajkowa Kraina”; 2) Szkoła Podstawowa im. Powstańców Wielkopolskich w Obrzycku	jednostka budżetowa	własność miasta	Dyrektor – Anna Rydy/ Krzysztof Furmaniak od 30. 08. 2022 r.
3.	Miejski Ośrodek Pomocy Społecznej w Obrzycku z siedzibą w Obrzycku, ul. Marcinkowskiego 10	jednostka budżetowa	własność miasta	Kierownik – Szymon Pertek
4.	Miejska Biblioteka Publiczna w Obrzycku – Instytucja Kultury, z siedzibą w Obrzycku, ul. Marcinkowskiego 10	instytucja kultury	własność miasta	Dyrektor – Magdalena Górecka



Miasto Obrzycko jest członkiem Wielkopolskiego Ośrodka Kształcenia i Studiów Samorządowych. Ośrodek ten wspiera samorząd oraz jego jednostki organizacyjne poprzez działania edukacyjno-doradcze oraz informacyjno-wydawnicze. W 2022 roku łącznie 6 pracowników wzięło udział w 26 szkoleniach. Trzech pracowników Miejskiego Ośrodka Pomocy Społecznej w Mieście Obrzycko brało udział w 3 szkoleniach.



Miasto Obrzycko przynależy do Lokalnej Grupy Działania „Puszcza Notecka”. W roku 2022 r. zrealizowano zadanie polegające na budowie wiaty rowerowej przy ul. Szamotulskiej w ramach projektu „Szlakiem ukrytych skarbów”.



W roku 2022 Burmistrz Miasta przyznał klubowi MKS Warta Obrzycko dotację na realizację jego zadania pn.: „Zwiększenie dostępności mieszkańców Obrzycka do działalności sportowej poprzez szkolenie w zakresie piłki nożnej, treningi i organizowanie udziałów w zawodach sportowych MKS „Warta Obrzycko”. Dotacja opiewała na kwotę 22.000,00 zł. Przedsięwzięcie zostało zorganizowane i rozliczone w ustalonym terminie. Klub piłkarski brał udział w rozgrywkach klasy B drużyny seniorów.

Na terenie miasta działalność prowadzą następujące stowarzyszenia:



„Obrzyckie Towarzystwo Kulturalne”.

Brak jest informacji o działaniach stowarzyszenia w roku 2022.

„Obrzyckie Stowarzyszenie Miłośników Ptaków”.



Stowarzyszenie swoją działalność rozpoczęło w roku 2000. W celach statutowych ma m.in. krzewienie wiedzy na temat różnorodności przyrodniczej i wiedzy ekologicznej o ziemi obrzyckiej. Członkowie stowarzyszenia spotykają się z zapraszanymi gośćmi, organizują wyprawy piesze i wyjazdy terenowe dla swoich członków. W roku 2022 otrzymało od Miasta Obrzycko dotację w wysokości 2000 zł.



Nieformalna grupa „Koło Gospodyń Domowych Obrzyczanki”

Koło Gospodyń Miejskich Obrzyczanki spotkało się w roku 2022 na czterech oficjalnych spotkaniach, poza tym trzy razy odwiedzało w spotkaniach z dziećmi z przedszkola Bajkowa Kraina, gdzie przygotowywano dla dzieci słodkie przysmaki. Najważniejszym wydarzeniem dla Koła w roku 2022 był udział w finale konkursu w Białosłiwie, "Przysmaki Wielkopolskich Sadów". Jako potrawę finałową Obrzyczanki przedstawiły *szneki z glancem*. Oprócz tych wydarzeń koło brało czynny udział w organizowanych festynach, między innymi w Jarmarku Świątecznym, Parafiadzie i Pikniku STRażackim.

„Obrzycki Chór Parafialny”

Chór Parafii p.w. Apostołów Piotra i Pawła w Obrzycku powstał w marcu 2007 r. Chór ubogaca liturgię świąt i uroczystości kościelnych w parafii. Udziela się również poza parafią. Chór Parafialny jest członkiem Ogólnopolskiego Związku Chórów Kościelnych Caecillianum (Oddział II – Poznań). Tworzy go dwadzieścia pięć osób w różnym wieku.

„Polski Związek Emerytów, Rencistów i Inwalidów” Koło nr 1

W roku 2022 PZWRiI wsparto kwotą 2.500,00 zł na realizację zadania dotyczącego działalności na rzecz osób w wieku emerytalnym, pt.: „Spotkania integracyjne obrzyckich seniorów”.

Stowarzyszenie „Psi Ogród”



Jest to najmłodsze stowarzyszenie na terenie miasta. W swoich celach statutowych ma: . W roku 2022 stowarzyszenie otrzymało dotację z Miasta Obrzycko na działania w wysokości 2000 zł.



III. Charakterystyka rozwoju i sytuacji finansowej Miasta Obrzycko w ostatnich ośmiu latach

a. Wprowadzenie

W niniejszym raporcie zawarto charakterystykę rozwoju Obrzycka w ostatnich 8 latach (2015-2023). Dokonując analizy porównawczej wzięto pod uwagę kryteria merytoryczne bazujące na zestawie wybranych wskaźników. Mają one za zadanie przedstawienie obiektywnej prezentacji kondycji finansowej miasta:

- W1 – Udział dochodów własnych w dochodach ogółem;
- W2 – Relacja nadwyżki operacyjnej do dochodów ogółem;
- W3 – Udział wydatków inwestycyjnych w wydatkach ogółem;
- W4 - Obciążenie wydatków bieżących wydatkami na wynagrodzenia i pochodne od wynagrodzeń (łącznie z jednostkami organizacyjnymi);
- W5 – Udział środków zewnętrznych w wydatkach ogółem;
- W6 – Relacja zobowiązań do dochodów ogółem;
- W7 - Udział podatku dochodowego od osób fizycznych w dochodach bieżących;
- W8 – Udział dochodów majątkowych w dochodach ogółem;

Wybór konkretnych wskaźników oparto o literaturę przedmiotu i o specyfikę Miasta Obrzycko. W większości należą one do najczęściej wykorzystywanych do oceny sytuacji finansowej jednostek samorządu terytorialnego.

W przypadku wskaźnika W4 – Obciążenie wydatków bieżących wydatkami na wynagrodzenia i pochodne od wynagrodzeń (łącznie z jednostkami organizacyjnymi), obok ogólnej prezentacji jego dynamiki, specjalnie na potrzeby niniejszego raportu dokonano rozbicia wydatków na wynagrodzenia i pochodnych na poszczególne jednostki organizacyjne. Następnie wyniki zaprezentowano w formie wykresu prezentującego procentowy udział poszczególnych jednostek w ogólnych wydatkach oraz ich dynamikę w skali ostatnich 8 lat.

Śledząc dynamikę wskaźników w czasie ostatnich 7 lat można zaobserwować określone trendy długoterminowe, jak i nagłe zmiany spowodowane czynnikami zewnętrznymi. Tych drugich jest w bieżącym raporcie zdecydowanie więcej, ponieważ Miasto Obrzycko jako bardzo mała JST jest na nie szczególnie narażone.

RAPORT O STANIE MIASTA OBRZYCKO ZA ROK 2022



	2022	2021	2020	2019	2018	2017	2016	2015
dochody ogółem	22 300 108,02	18 550 500,40	15 371 721,83	14 322 235,77	12 430 004,71	11 454 477,32	10 189 659,89	8 772 767,91
dochody własne	9 312 674,00	6 223 913,58	5 448 671,05	5 468 892,64	5 146 760,07	4 665 921,82	3 925 118,53	3 881 484,66
dochody z tyt. sprzedaży mienia	65 506,19	149 820,00	13 771,18	185 507,05	380 126,22	366 619,53	115 964,21	126 837,63
dochody bieżące	20 195 357,58	18 074 057,43	14 612 924,26	13 319 491,07	11 781 614,52	10 986 698,79	10 073 695,68	8 483 289,88
wydatki ogółem	21 946 484,30	15 791 056,73	15 951 533,58	13 360 501,88	12 747 897,35	11 338 149,15	10 074 263,37	8 744 993,52
wydatki bieżące	19 254 506,49	15 093 050,20	14 221 043,83	13 089 748,86	11 724 764,16	10 857 336,71	9 897 488,25	8 310 926,87
wydatki inwestycyjne	2 691 977,81	698 006,53	1 730 489,75	270 753,02	1 023 133,19	480 812,44	176 775,12	434 066,65
wydatki na wynagrodzenia i pochodne	7 056 789,51	6 619 917,20	6 193 710,21	5 967 867,54	5 419 110,34	5 125 821,49	5 010 420,91	4 921 701,38
środki zewnętrzne	2 533 408,94	2 835 144,12	847 463,16	606 237,26	268 263,97	101 159,00	0,00	162 640,40
zobowiązania/zadłużenie (kredyty, pożyczki)	1 326 125,48	1 662 028,60	1 692 931,72	1 405 177,00	1 569 404,00	1 197 008,00	1 301 520,00	1 361 040,00
podatek dochodowy od os. fiz.	4 822 565,57	2 245 298,00	1 890 642,00	2 045 387,00	1 859 113,00	1 649 934,00	1 410 536,00	1 281 514,00
nadwyżka operacyjna	940 851,09	2 981 007,23	391 880,43	229 742,21	56 850,36	129 362,08	176 207,43	172 363,01

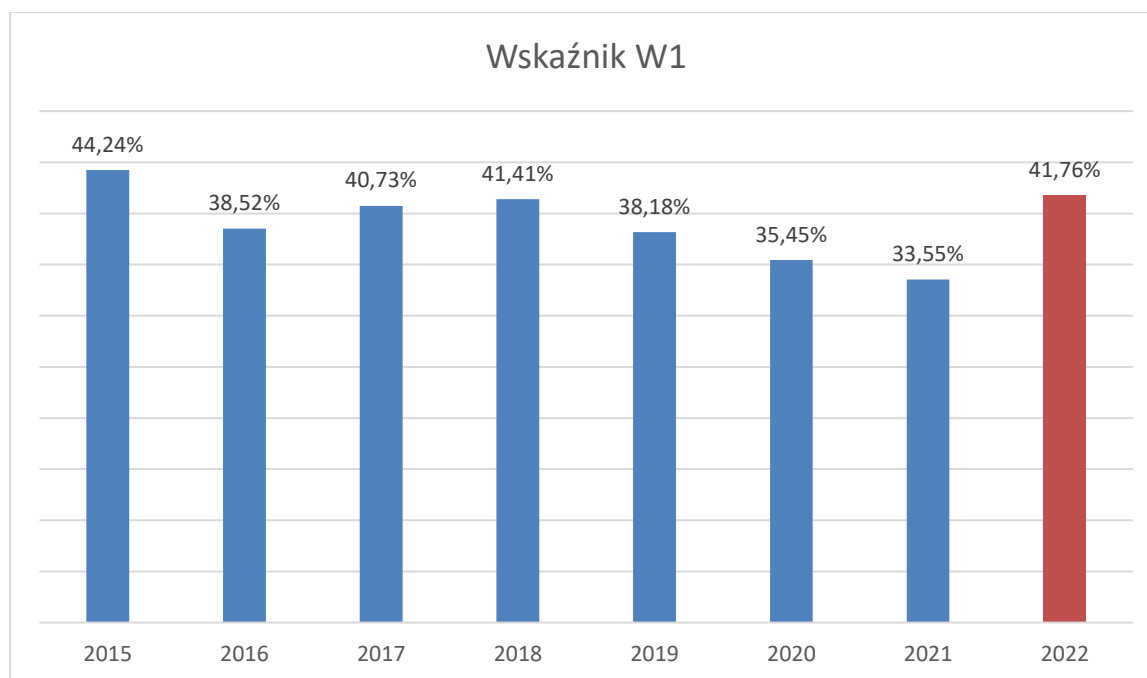
Tabela 5 Zestawienie kategorii będących podstawą do wyliczenia wskaźników branych pod uwagę przy analizie porównawczej. Opracowanie własne na podstawie danych budżetowych za lata 2015 - 2022.



b. Wskaźnik W1 - Udział dochodów własnych w dochodach ogółem

Pokazuje jaką część procentową budżetu stanowią dochody własne. Jest to podstawowy miernik tzw. „samodzielności finansowej”, informujący o możliwości prowadzenia polityki dochodowej. Wskaźnik ten jest czuły na koniunkturę i stopień bezrobocia. Jego wzrost świadczy o zwiększaniu się możliwości decyzyjnych miasta, zaś spadek oznacza w efekcie większe uzależnienie od transferów z budżetu państwa. W roku 2022 dochody ogółem miasta wyniosły **22 300 108,02** wzrastając rok do roku o **3 749 607,62 zł**. Jednocześnie dochody własne wyniosły **9 312 674,00 zł** w stosunku do **6 223 913,58 zł** z roku 2021 co oznacza ich wzrost o **3 088 760,42 zł**, czyli aż o **49,6%**.

Dynamika wskaźnika W1 Na przestrzeni ostatnich 8 lat prezentuje się następująco:



Rycina 4 Dynamika wskaźnika W1 - Udział dochodów własnych w dochodach ogółem – na przestrzeni lat 2015-2022.

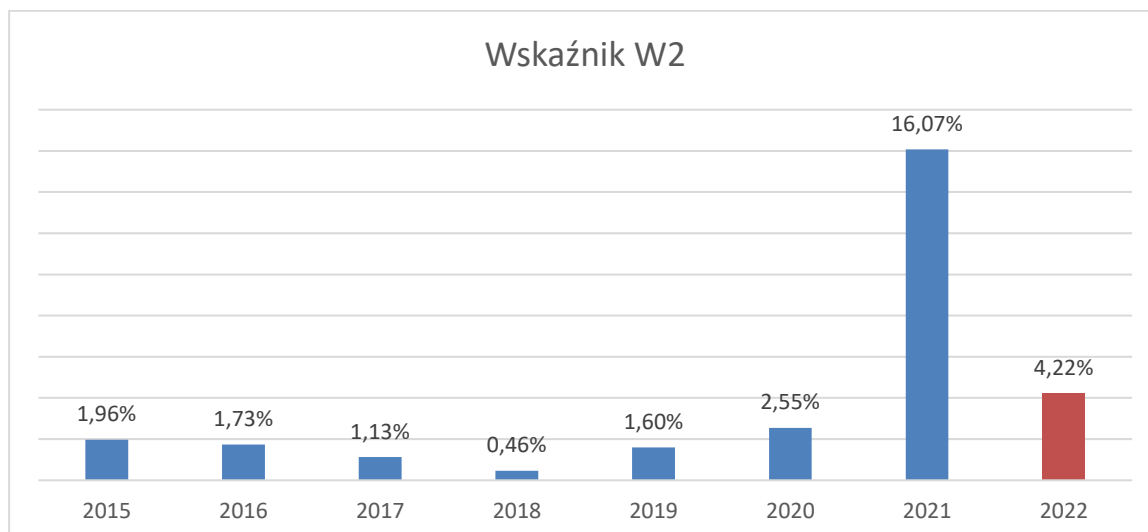
Do zeszłego roku linia trendu wskazywała na stopniowy spadek wartości wskaźnika, co oznacza, że udział dochodów własnych w odniesieniu do dochodów ogółem miasta sukcesywnie spadały. W roku minionym nastąpił znaczny, ba aż 49,6% wzrost. Powodem jest zakwalifikowanie do kategorii dochodów własnych środków w wysokości **2 888 418 zł**, przyznanych miastu w ramach „dodatkowych dochodów z tytułu udziału we wpływach z podatku PIT”.

Zaległości podatkowe w 2021 roku wyniosły **230.695,29 zł**, nadpłaty podatkowe wyniosły **3.626,00 zł**. W roku 2022 zaległości podatkowe wyniosły **90 202,21 zł**, a nadpłaty wyniosły **3 451,26 zł**. Nastąpił zatem spadek zaległości podatkowych w stosunku rok do roku o 60,90%.



c. Wskaźnik W2 - Relacja nadwyżki operacyjnej do dochodów ogółem

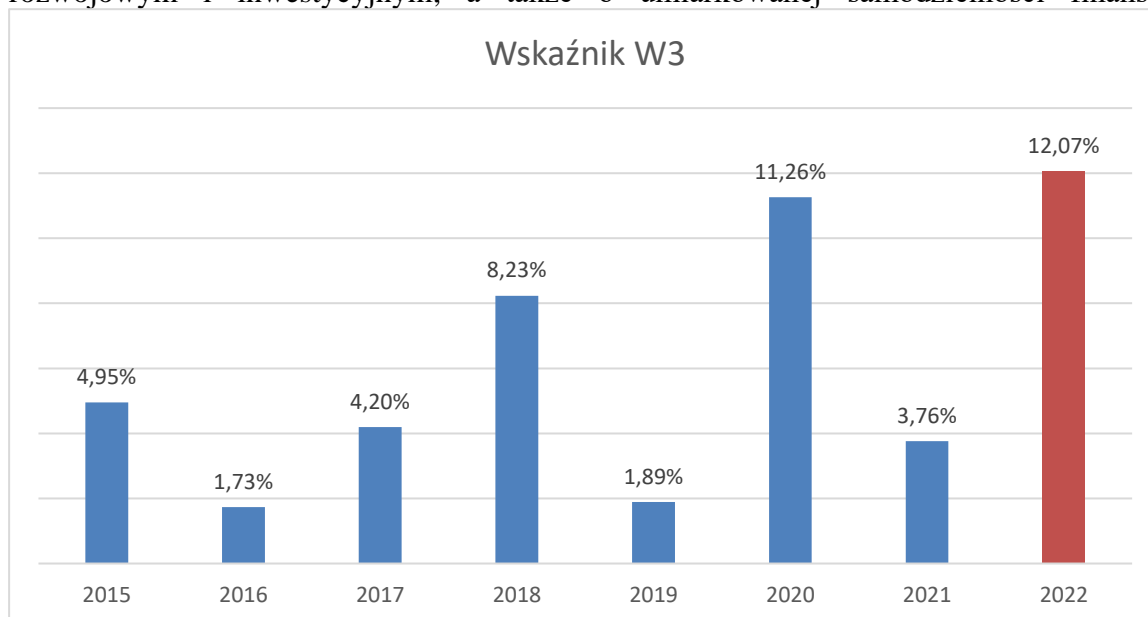
Istotą tego wskaźnika jest pokazanie stopnia, w jakim Miasto Obrzycko mogłoby zaciągać nowe zobowiązania w stosunku do osiągniętych dochodów. Dodatnia wartość wyniku bieżącego określana jest jako nadwyżka operacyjna na spłaty zobowiązań oraz do finansowania wydatków o charakterze inwestycyjnym. Im wyższa wartość wskaźnika, tym wyższe możliwości miasta w zakresie działań inwestycyjnych oraz podwyższona możliwość do zwiększenia wydatków bieżących. W roku 2022 Miasto zanotowało nadwyżkę w wysokości 4,22%.



Rycina 5 Dynamika wskaźnika W2 - Relacja nadwyżki operacyjnej do dochodów ogółem – na przestrzeni lat 2015-2022.

d. Wskaźnik W3 - Udział wydatków inwestycyjnych w wydatkach ogółem

W przypadku tego wskaźnika, im wyższa wartość, tym wyższa aktywność inwestycyjna miasta wykorzystywana na rozbudowę infrastruktury. Wysoka wartość tego wskaźnika oznacza także, że podejmowane decyzje finansowe sprzyjają powiększeniu majątku miasta, zwłaszcza majątku trwałego. Z kolei niska wartość wskaźnika informuje o słabym potencjale rozwojowym i inwestycyjnym, a także o umiarkowanej samodzielności finansowej.

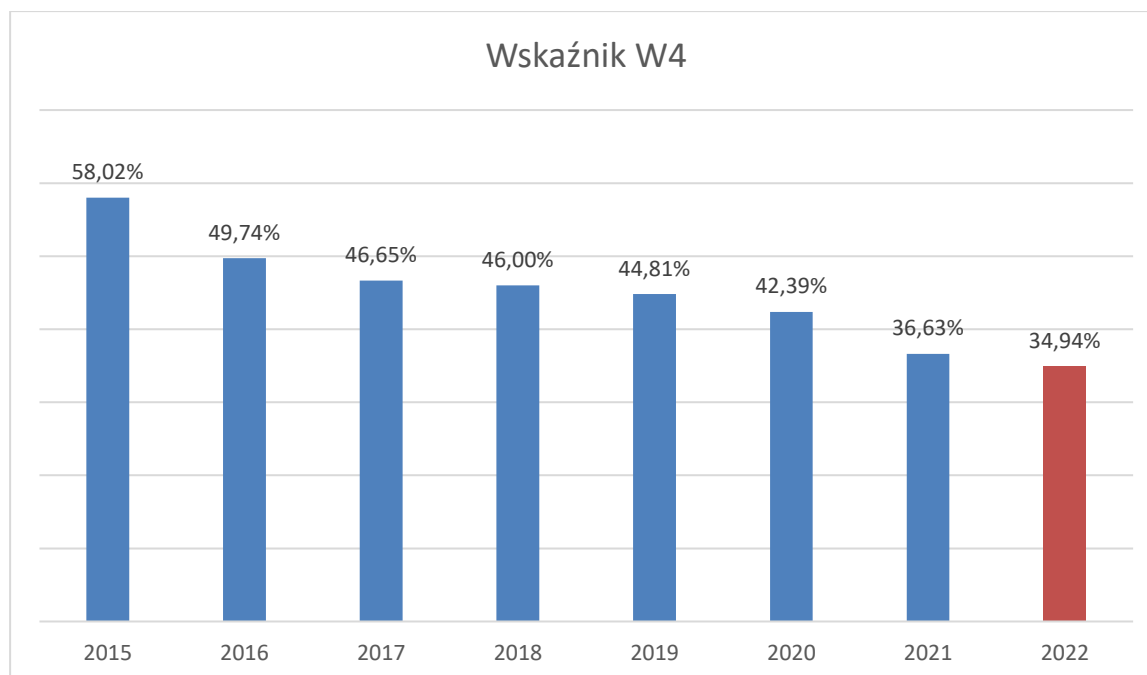


Rycina 6 Dynamika wskaźnika W3 - Udział wydatków inwestycyjnych w wydatkach ogółem – na przestrzeni lat 2015-2022.



e. Wskaźnik W4 – Obciążenie wydatków bieżących wydatkami na wynagrodzenia i pochodne od wynagrodzeń (łącznie z jednostkami organizacyjnymi)

Relacja ta wskazuje, jaką część wydatków bieżących miasta stanowią wynagrodzenia i pochodne od wynagrodzeń. W przypadku powyższej analizy wskaźnik jest liczony łącznie dla całego budżetu, w skład którego wchodzi wynagrodzenia pracowników Urzędu Miasta, Zespołu Szkół, Miejskiego Ośrodka Pomocy Społecznej oraz umowy cywilnoprawne. Wysoka wartość wskaźnika negatywnie wpływa na zarządzanie finansami. Są to bowiem wydatki sztywne, bardzo trudne do restrukturyzacji i ograniczenia ze względu na prawną ochronę pracowników i ich warunków pracy i płacy.



Rycina 7 Dynamika wskaźnika W4 - Obciążenie wydatków bieżących wydatkami na wynagrodzenia i pochodne od wynagrodzeń (łącznie z jednostkami organizacyjnymi) – na przestrzeni lat 2015-2022.

Jak widać, wskaźnik ten spada regularnie od roku 2015, gdy wyniósł 58,02 %. W roku 2022 było tu już 34,94 %, co z kolei oznacza spadek w stosunku do roku 2020 o 1,31 %.

e.1. struktura wydatków na wynagrodzenia i pochodnych w rozbiciu na poszczególne jednostki organizacyjne w latach 2015-2022

Uszczegółowione rozłożenie wydatków na wynagrodzenia i pochodne od wynagrodzeń w rozbiciu na Urząd Miasta i jednostki organizacyjne pokazuje ich proporcjonalny udział. W omawianej perspektywie czasowej ich dynamika prezentuje się następująco:



Tabela 6 Zestawienie wysokości wydatków na wynagrodzenia i pochodnych w rozbiu na poszczególne jednostki organizacyjne, w latach 2015-2022

	2015	2016	2017	2018	2019	2020	2021	2022
wydatki na wynagrodzenia i pochodne	4 921 701,38	5 010 420,91	5 125 821,49	5 419 110,34	5 967 867,54	6 193 710,21	6 619 917,20	7 056 789, 51
Urząd Miasta umowy o pracę	1 307 842,05	1 433 589,74	1 521 897,91	1 646 853,18	1 657 382,01	1 552 867,37	1 637 759,15	1 862 582, 92
Urząd Miasta umowy cyw.praw.	91 449,33	95 018,56	105 958,16	123 738,64	195 183,06	175 342,94	78 901,00	95 487, 78
Urząd Miasta łącznie	1 399 291,38	1 528 608,30	1 627 856,07	1 770 591,82	1 852 565,07	1 728 210,31	1 716 660,15	1 958 070, 70
Zespół Szkół	3 321 174,95	3 235 410,63	3 269 257,96	3 360 647,28	3 800 032,93	4 118 689,10	4 428 856,06	4 567 115, 90
MOPS	201 235,05	246 401,98	228 707,46	287 871,24	315 269,54	346 810,80	474 400,99	531 602, 91

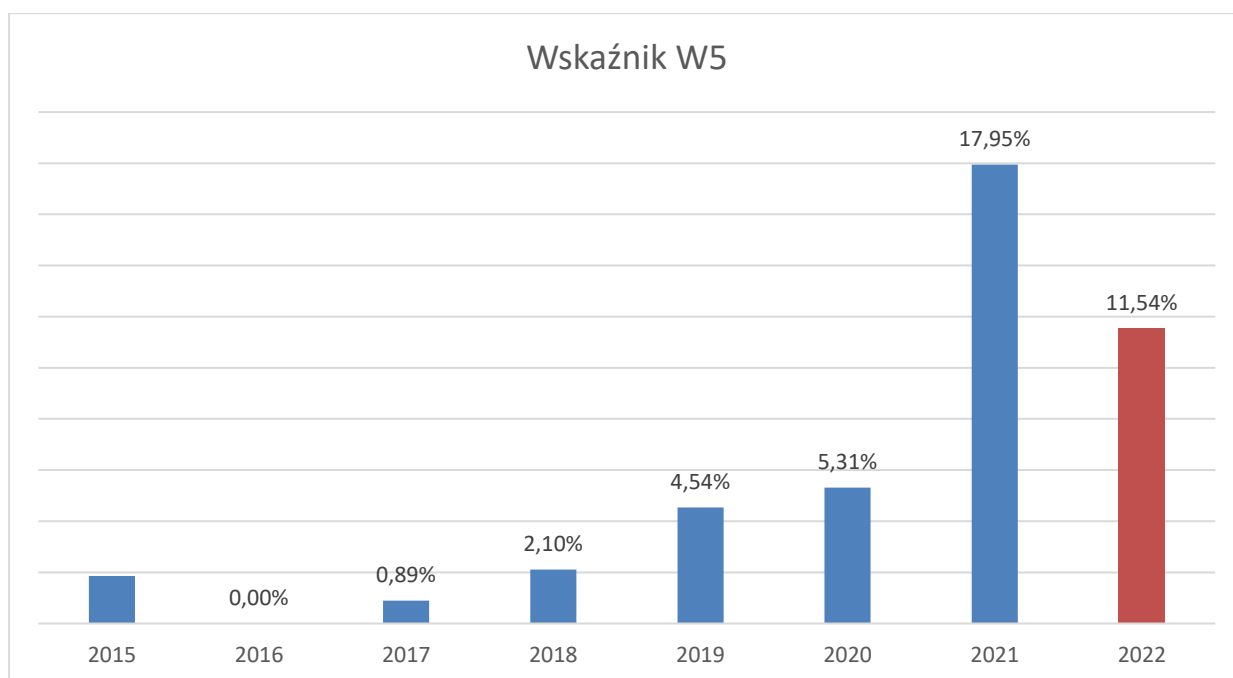
Poniższe zestawienie prezentuje procentowy udział wydatków na wynagrodzenia i pochodnych w skali danego roku. Zestawienie to jest podstawą do określenia dalszej dynamiki zmian.

Tabela 7 Zestawienie wartości procentowych wydatków na wynagrodzenia i pochodnych w rozbiu na poszczególne jednostki organizacyjne, w latach 2015-2022

	2015	2016	2017	2018	2019	2020	2021	2022
Urząd Miasta umowy o pracę	26,57%	28,61%	29,69%	30,39%	27,77%	25,07%	24,74%	26,39%
Urząd Miasta umowy cywilnoprawne	1,86%	1,90%	2,07%	2,28%	3,27%	2,83%	1,19%	1,35%
Urząd Miasta łącznie	28,43%	30,51%	31,76%	32,67%	31,04%	27,90%	25,93%	27,75%
Zespół Szkół	67,48%	64,57%	63,78%	62,01%	63,67%	66,50%	66,90%	64,72%
MOPS	4,09%	4,92%	4,46%	5,31%	5,28%	5,60%	7,17%	7,53%

f. Wskaźnik W5 - Udział środków zewnętrznych w wydatkach ogółem

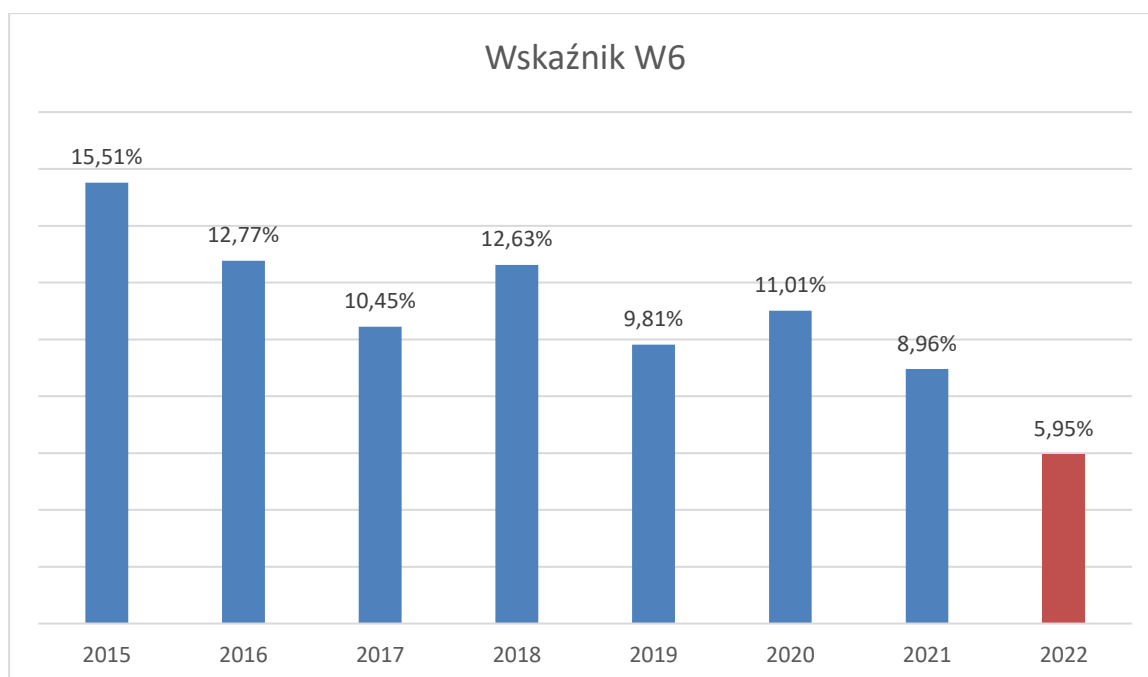
Pozyskane środki zewnętrzne stanowią bardzo istotne źródło finansowania działalności jednostek samorządu terytorialnego. Wpływają na zwiększenie potencjału inwestycyjnego miasta i na jego rozwój. Ze względu na swój charakter, ich udział w systemie zasilania finansowego jest jednocześnie oznaką aktywności władz lokalnych w obszarze pozyskiwania dodatkowych źródeł finansowania.



Rycina 8 Dynamika wskaźnika W5 - Udział środków zewnętrznych w wydatkach ogółem – na przestrzeni lat 2015-2022.

g. Wskaźnik W6 – Relacja zobowiązań do dochodów ogółem

Wskaźnik ten jest wskaźnikiem zadłużenia miasta. Wzrost zobowiązań względem dochodów prowadzi do usztywnienia budżetu i wpływa negatywnie na płynność finansową jednostki. W roku 2022 wartość zobowiązań na 31 grudnia wyniosła **1 326 125, 48 zł (5,86% planowanych dochodów na rok 2022)** i w stosunku do roku 2021, gdzie wynosiły one **1 662 028,60 zł** spadła o **335 903,12 zł**. Jednocześnie dochody ogółem wzrosły rok do roku o **3 749 607,62 zł** i wyniosły **22 300 108,02** (Tabela 5).

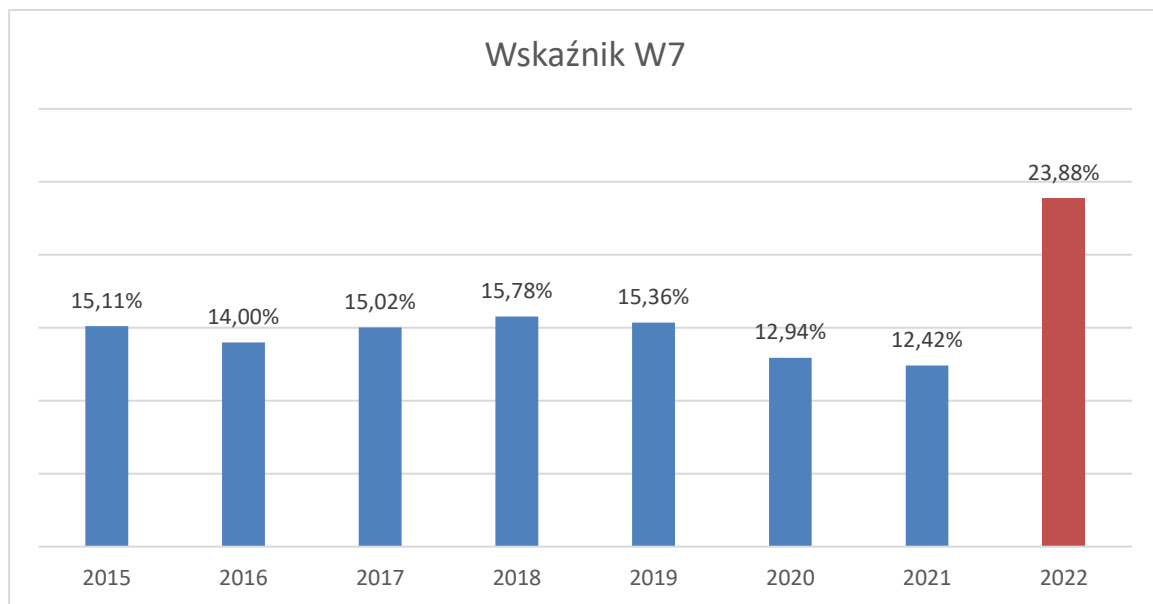


Rycina 9 Dynamika wskaźnika W6 - Relacja zobowiązań do dochodów ogółem – na przestrzeni lat 2015-2022.



h. Wskaźnik W7 - Udział podatku dochodowego od osób fizycznych w dochodach bieżących

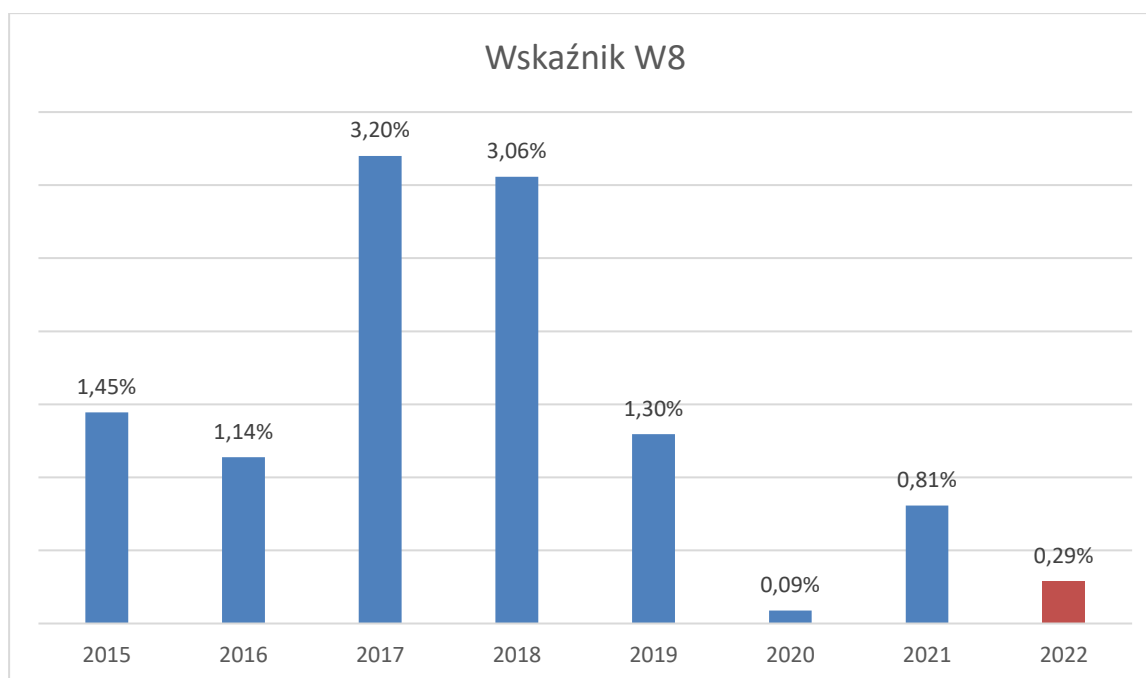
Udziały we wpływach z tytułu podatku dochodowego od osób fizycznych stanowią dochód własny miasta, choć nie ma ono możliwości oddziaływania na ich konstrukcję i wysokość. Ich wpływ na zwiększenie samodzielności wydaje się zatem tylko pozorny. Niemniej dochody te stanowią istotną część budżetu miasta. Rok 2022 pod tym względem charakteryzuje się najwyższym wskaźnikiem w omawianym przedziale. Powodem jest wspomniane już wcześniej zakwalifikowanie do kategorii dochodów własnych środków w wysokości **2 888 418 zł**, przyznanych miastu w ramach „dodatkowych dochodów z tytułu udziału we wpływach z podatku PIT”.



Rycina 10 Dynamika wskaźnika W7 - Udział podatku dochodowego od osób fizycznych w dochodach – na przestrzeni lat 2015-2022.

i. Wskaźnik W8 – Udział dochodów majątkowych w dochodach ogółem

W przypadku Miasta Obrzycko coroczny dochód z tytułu sprzedaży majątku był w ostatnich latach istotnym elementem równoważenia budżetu. Jednak ze względu na swój ograniczony i wyczerpywalny charakter nie może być traktowany jako stały element dochodów. W roku 2022 wartość sprzedanego majątku wyniosła **65 506,19 zł**. (Tabela 5).



Rycina 11 Dynamika wskaźnika W8 - Udział dochodów majątkowych w dochodach ogółem – na przestrzeni lat 2015-2022.

j. Podsumowanie

Oceniając rozwój Miasta Obrzycko na przestrzeni lat 2015-2022 przeprowadzono analizę dynamiki wybranych wskaźników.

Tabela 8 Zestawienie zbiorcze analizowanych wskaźników w przedziale 2015-2022

Rok	Wskaźniki							
	W1	W2	W3	W4	W5	W6	W7	W8
2022	41,76%	4,22%	12,07%	34,94%	11,54%	5,95%	23,88%	0,29%
2021	33,55%	16,07%	3,76%	36,63%	17,95%	8,96%	12,42%	0,81%
2020	35,45%	2,55%	11,26%	42,39%	5,31%	11,01%	12,94%	0,09%
2019	38,18%	1,60%	1,89%	44,81%	4,54%	9,81%	15,36%	1,30%
2018	41,41%	0,46%	8,23%	46,00%	2,10%	12,63%	15,78%	3,06%
2017	40,73%	1,13%	4,20%	46,65%	0,89%	10,45%	15,02%	3,20%
2016	38,52%	1,73%	1,73%	49,74%	0,00%	12,77%	14,00%	1,14%
2015	44,24%	1,97%	4,95%	58,02%	1,86%	15,51%	15,11%	1,45%

Miasto Obrzycko posiada mocno ograniczone możliwości rozwoju przestrzennego, a za tym i inwestycyjnego. Dane demograficzne pokazują jasno stabilizację w zakresie liczby mieszkańców zameldowanych na stałe, wahającej się nieznacznie w okolicach 2370 mieszkańców i to pomimo stałego rozwoju budownictwa mieszkalnego.

Analiza wskaźników finansowych dla roku 2022 obrazuje określone trendy i zagrożenia w kierunkach rozwoju i aktualną sytuację finansową samorządu.

W ostatnich latach szczególnie niepokojąca była stale spadająca wartość wskaźnika W1 odnoszącego się do dochodów własnych. W roku 2022 osiągnął on ponownie wynik ponad



40% jednak stało się tak wyłącznie za sprawą zakwalifikowanie do kategorii dochodów własnych środków w wysokości **2 888 418 zł**, przyznanych miastu w ramach „dodatkowych dochodów z tytułu udziału we wpływach z podatku PIT”. W rzeczywistości trudno mówić tu o dochodzie własnym, gdyż środki miasto nie posiada żadnej możliwości oddziaływania na ich wysokość czy konstrukcję. Co więcej, nie są one stabilnym i regularnym dochodem, a zależą od decyzji zapadających na wyższym szczeblu.

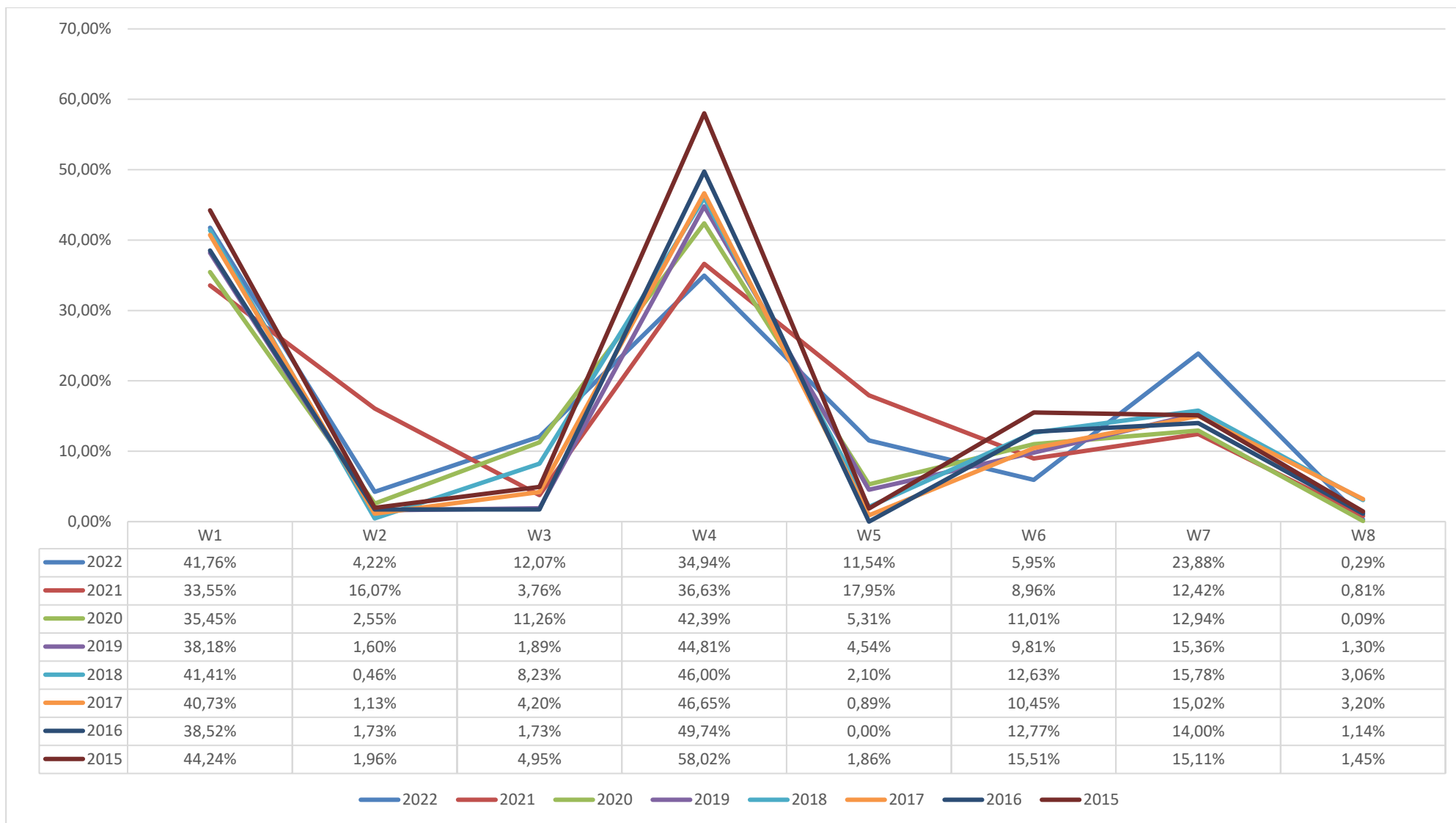
Zeszłoroczny wskaźnik W2 osiągnął wartość 4,22%. Niezależność finansowa miasta jest sztywno ograniczona i w coraz większym stopniu uzależniona od dotacji zewnętrznych.

Zahamowanie tych tendencji i zwiększenie udziału dochodów własnych powinny być zatem głównym priorytetem polityki miasta w najbliższych latach, co jest jednak zadaniem trudnym ze względu na wielkość miasta i jego ograniczenia przestrzenne.

Wskaźnik W4 ukazujący obciążenie wydatków bieżących wydatkami na wynagrodzenia i pochodne od wynagrodzeń związanych z wynagrodzeniami i pochodnymi od wynagrodzeń zanotował w roku 2022 kolejny spadek i jest to najniższy wynik w omawianym przedziale czasowym (34,94%). Przy rozbiciu kosztów wynagrodzeń na poszczególne jednostki organizacyjne widać wzrost kosztów związanych z wynagrodzeniami zarówno w Urzędzie Miasta Obrzycko jak i w Zespole Szkół w Obrzycku oraz Miejskim Ośrodku Pomocy Społecznej

Ogólną sytuację finansową Obrzycka w roku 2022 oraz dynamikę wskaźników na tle lat poprzednich obrazuje wykres radarowy (Rycina 12).

W zakresie wydatków inwestycyjnych Miasto Obrzycko musi skupić się w pierwszej kolejności na realizacji już rozpoczętych zadań współfinansowanych ze środków Programu Inwestycji Strategicznych oraz Rządowego Funduszu Rozwoju Dróg. Dotyczą one modernizacji i rozbudowy sieci wodno-kanalizacyjnej, budowy dróg lokalnych oraz przebudowy infrastruktury kulturalno-społecznej. Niezbędne jest również stałe i aktywne aplikowanie po nowe dostępne środki zewnętrzne.



Rycina 12 Wykres radarowy ukazujący sytuację finansową miasta w oparciu o wybrane wskaźniki na tle lat poprzednich